



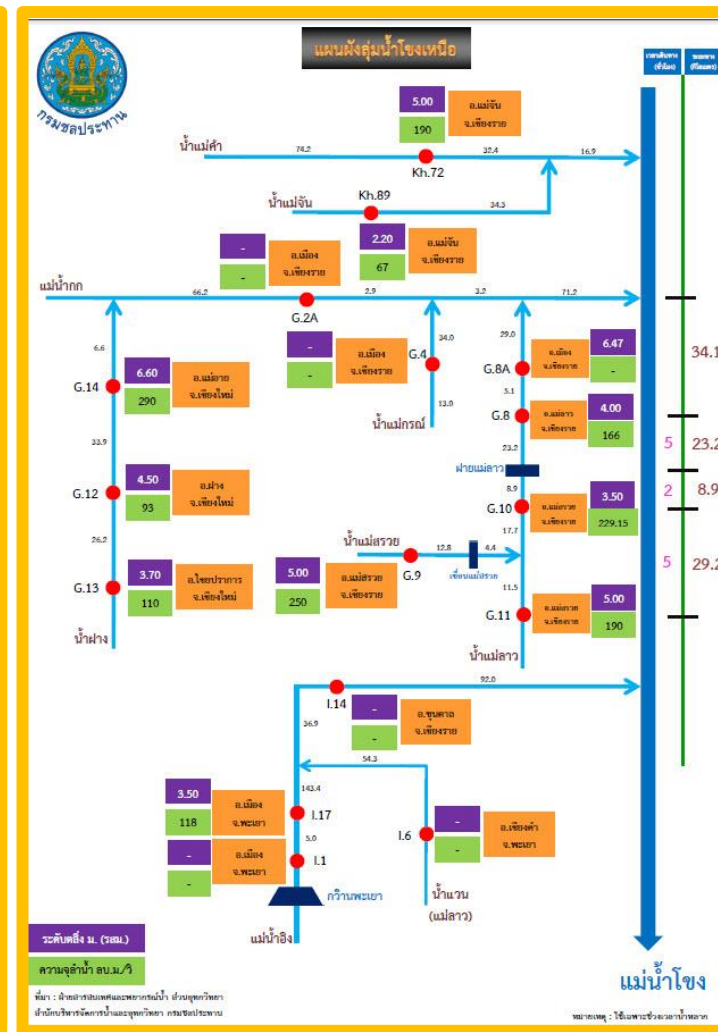
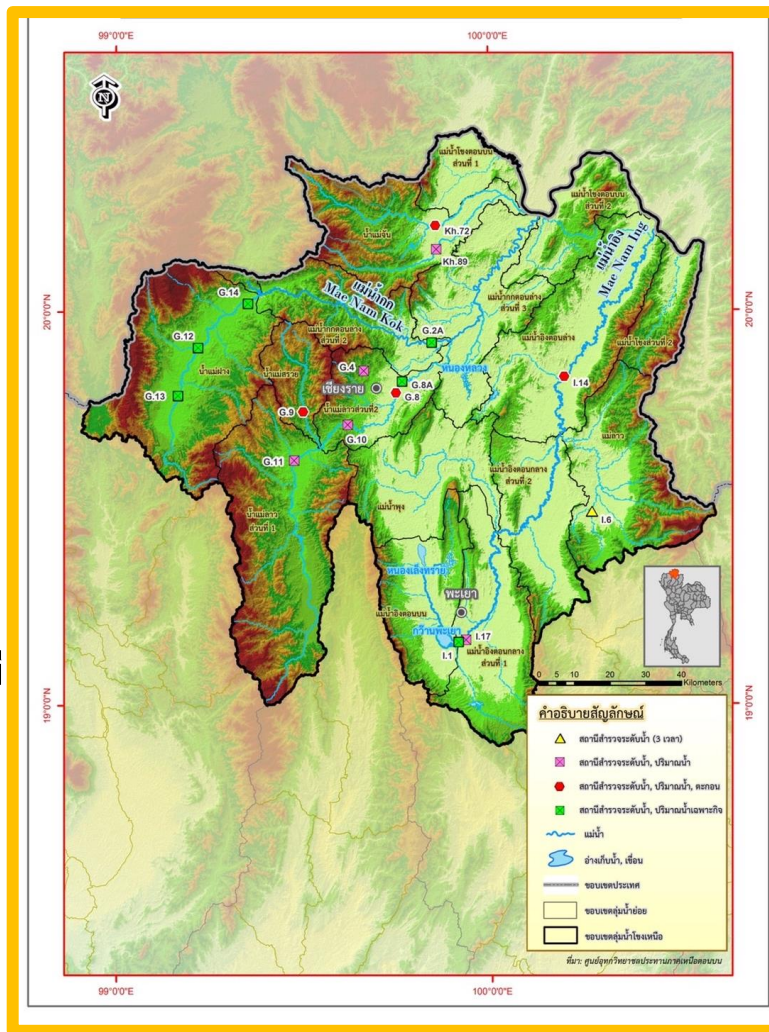
ประชุมประจำเดือน สิงหาคม ๒๕๖๓/
วันที่ ๔ กรกฎาคม ๒๕๖๓/
หน่วยสำรวจอุทกวิทยาเคลื่อนที่ จังหวัดเชียงราย
ศูนย์อุทกวิทยาชลประทานภาคเหนือตอนบน
สำนักบริหารจัดการน้ำและอุทกวิทยากรมชลประทาน



ข้อมูลลุ่มน้ำ จังหวัดเชียงราย และ สถานีที่รับผิตชอบ

ลุ่มน้ำโขงเหนือ ส่วนลุ่มน้ำโขง (ภาคเหนือ)

มีพื้นที่ 10,183 ตร.กม. พื้นที่ลุ่มน้ำส่วนใหญ่ครอบคลุมพื้นที่จังหวัด เชียงรายและพะเยา พื้นที่ลุ่มน้ำตั้งอยู่ระหว่างเส้นรุ้งที่ 18° 45'เหนือ ถึง เส้นรุ้งที่ 20° 30'เหนือ และระหว่างเส้น แวงที่ 99° 25'ตะวันออก ถึง เส้นแวงที่ 100° 35'ตะวันออก ลุ่มน้ำโขง (เหนือ) มีอาณาเขตติดต่อ คือ ทิศเหนือติด กับสหภาพพม่า และสาธารณรัฐประชาธิปไตยประชาชน ลาว ทิศใต้ติดกับลุ่มน้ำยม ทิศตะวันออกติดกับ สาธารณรัฐ ประชาธิปไตยประชาชนลาว และทิศตะวันตกติดกับลุ่มน้ำแม่กก สภาพ ภูมิประเทศโดยทั่วไปของลุ่ม น้ำโขง (เหนือ) ล้อมรอบไปด้วยเทือกเขา มี ระดับความสูงระหว่าง 300 - 1,550 ม.รทก. เทือกเขาที่สำคัญ ได้แก่ เทือกเขาดอยภูลังกา ดอยสันปันน้ำ ดอยแม่สูก ดอยขุนแม่ต้าและดอย ขุนแม่ต่อม เป็นต้น"



➤ สถานีสำรวจปริมาณน้ำฝน 1 สถานี
สถานี 080271 บ้านสันทราย ต.สันทราย อ.เมือง จ.เชียงราย

สถานีสำรวจระดับน้ำ 10 สถานี

1. สถานี G.4 น้ำกรณ บ้านใหม่ขุนกรณ์ ต.แม่กรณ์ อ.เมือง จ.เชียงราย
2. สถานี G.8 น้ำแม่ลาว บ้านต้นยาง อ.เมือง จ.เชียงราย
3. สถานี G.9 น้ำแม่สรวย บ้านกระเหรียงทุ่งพร้าว อ.วาปี จ.เชียงราย
4. สถานี G.10 น้ำแม่ลาว บ้านหนองผำ อ.แม่สรวย จ.เชียงราย
5. สถานี G.11 น้ำแม่ลาว บ้านดอนสลี อ.แม่สรวย จ.เชียงราย
6. สถานี Kh.72 น้ำแม่คำ บ้านแม่คำหลักเจ็ด อ.แม่จัน จ.เชียงราย
7. สถานี Kh.89 น้ำแม่จัน บ้านหัวสะพาน อ.แม่จัน จ.เชียงราย
8. สถานี I.14 น้ำอิง บ้านน้ำอิง อ.ขุนตาล จ.เชียงราย
9. สถานี I.17 น้ำอิง บ้านเจดีย์งาม อ.เมือง จ.พะเยา
10. สถานี I.6 น้ำแวน บ้านน้ำแวน อ.เชียงคำ จ.พะเยา

➤ สถานีสำรวจปริมาณน้ำ 9 สถานี

1. สถานี G.4 น้ำกรณ บ้านใหม่ขุนกรณ์ ต.แม่กรณ์ อ.เมือง จ.เชียงราย
2. สถานี G.8 น้ำแม่ลาว บ้านต้นยาง อ.เมือง จ.เชียงราย
3. สถานี G.9 น้ำแม่สรวย บ้านกระเหรียงทุ่งพร้าว อ.วาวี จ.เชียงราย
4. สถานี G.10 น้ำแม่ลาว บ้านหนองผำ อ.แม่สรวย จ.เชียงราย
5. สถานี G.11 น้ำแม่ลาว บ้านดอนสลี อ.แม่สรวย จ.เชียงราย
6. สถานี Kh.72 น้ำแม่คำ บ้านแม่คำหลักเจ็ด อ.แม่จัน จ.เชียงราย
7. สถานี Kh.89 น้ำแม่จัน บ้านหัวสะพาน อ.แม่จัน จ.เชียงราย
8. สถานี I.14 น้ำอิง บ้านน้ำอิง อ.ขุนตาล จ.เชียงราย
9. สถานี I.17 น้ำอิง บ้านเจดีย์งาม อ.เมือง จ.พะเยา

➤ สถานีสำรวจตะกอนแขวนลอย 4 สถานี

1. สถานี G.8 น้ำแม่ลาว บ้านต้นยาง อ.เมือง จ.เชียงราย
2. สถานี G.9 น้ำแม่สรวย บ้านกระเหรียงทุ่งพร้าว อ.วาวี จ.เชียงราย
3. สถานี Kh.72 น้ำแม่คำ บ้านแม่คำหลักเจ็ด อ.แม่จัน จ.เชียงราย
4. สถานี I.14 น้ำอิง บ้านน้ำอิง อ.ขุนตาล จ.เชียงราย

➤ สถานที่สำรวจปริมาณน้ำเฉพาะกิจ 3 สถานที่

1. สถานที่ G.8A น้ำแม่ลาว บ้านร่องชุ่น อ.เมือง จ.เชียงราย
2. สถานที่ I.1 น้ำอิง สถานีประมง อ.เมือง จ.พะเยา
3. สถานที่ G.2A น้ำแม่กก บ้านกกโค้งสะพานน้ำกก อ.เมือง จ.เชียงราย

080271 สถานีสูบน้ำ หน่วยเคลื่อนที่ จังหวัดเชียงราย



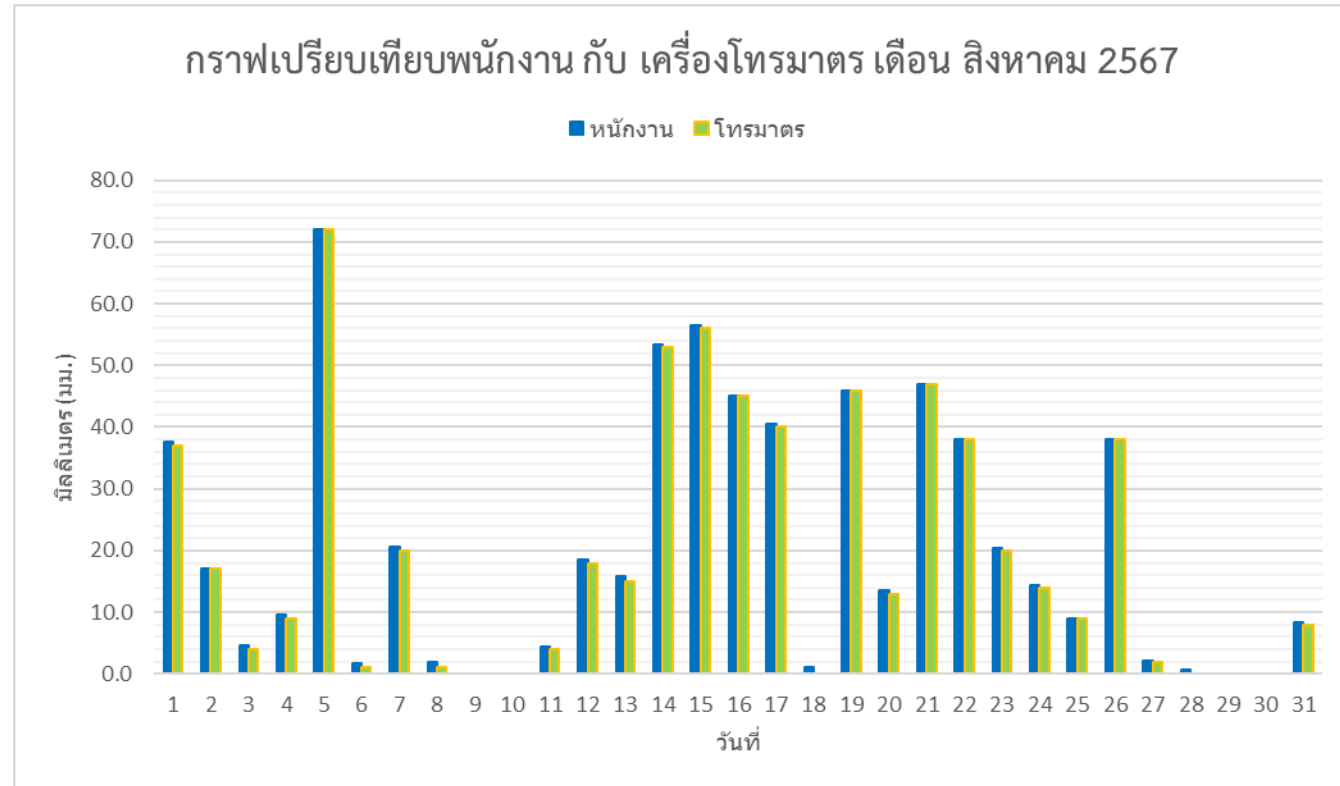
รูปขณะปฏิบัติงาน

080271 สถานีสูบน้ำ หน่วยเคลื่อนที่ จังหวัดเชียงราย

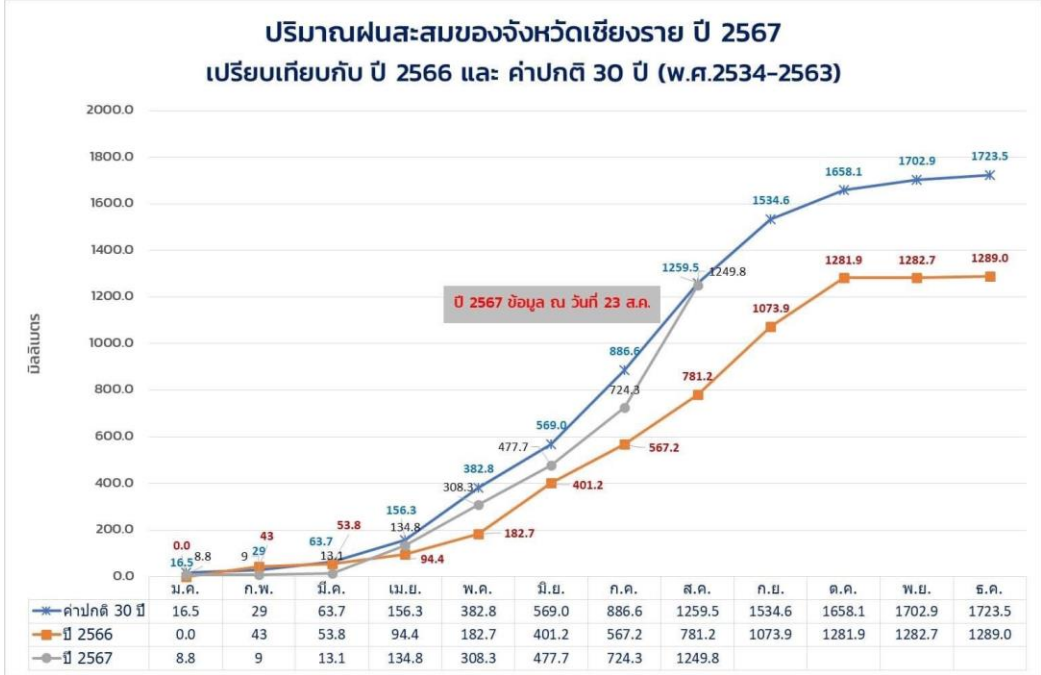
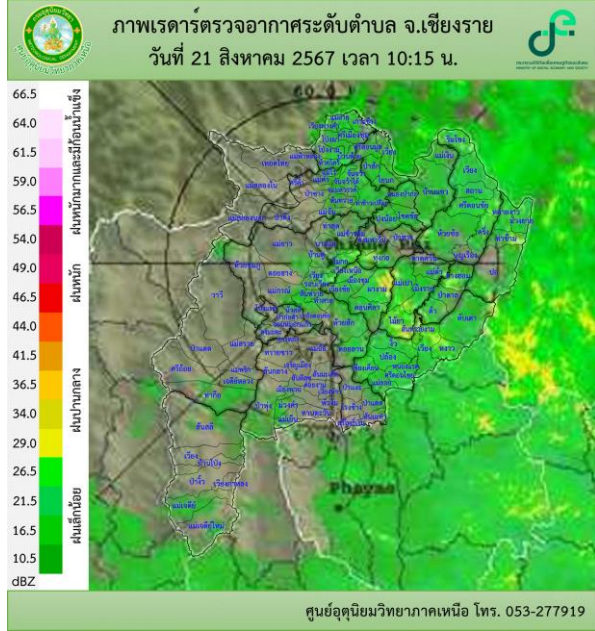
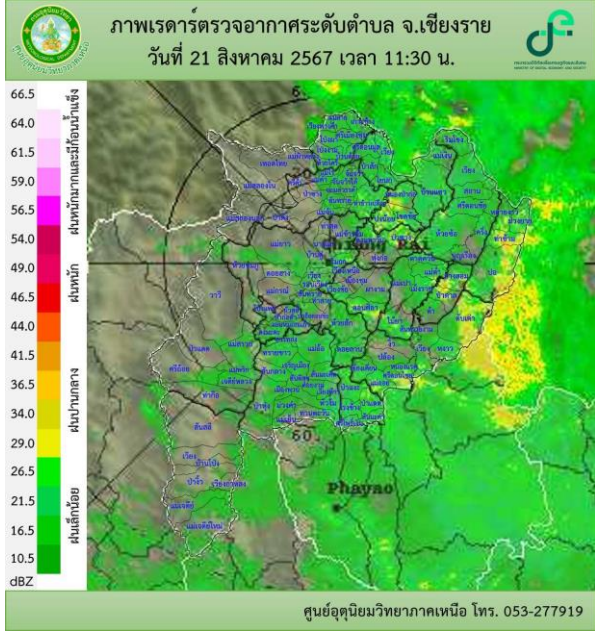


รูปหลังปฏิบัติงาน

กราฟเปรียบเทียบพนักงาน กับ เครื่องวัดน้ำฝนอัตโนมัติ (Neon)



ภาพเรดาร์ตรวจอากาศวันที่ 21 ส.ค. 67 กับ ปริมาณฝนสะสม ปี 2567





สถานี G.4 น้ำกรณ บ้านใหม่ขุนกรณ์ ต.แม่กรณ์ อ.เมือง จ.เชียงราย

ตารางสรุปการปฏิบัติงาน หน่วยสำรวจอุทกวิทยา จ.เชียงราย ประจำเดือน สิงหาคม 2567

สถานี	รายละเอียดงานที่ปฏิบัติ	ความพร้อม	หมายเหตุ
G.4	1. ตัดหญ้าแนวสำรวจ	พร้อมในการปฏิบัติงาน	
	2. ทำความสะอาดตัดหญ้าป่ายสถานี	พร้อมใช้งาน	
	3. สำรวจปริมาณน้ำ จำนวน 3 ครั้ง	ปฏิบัติงานแล้ว	

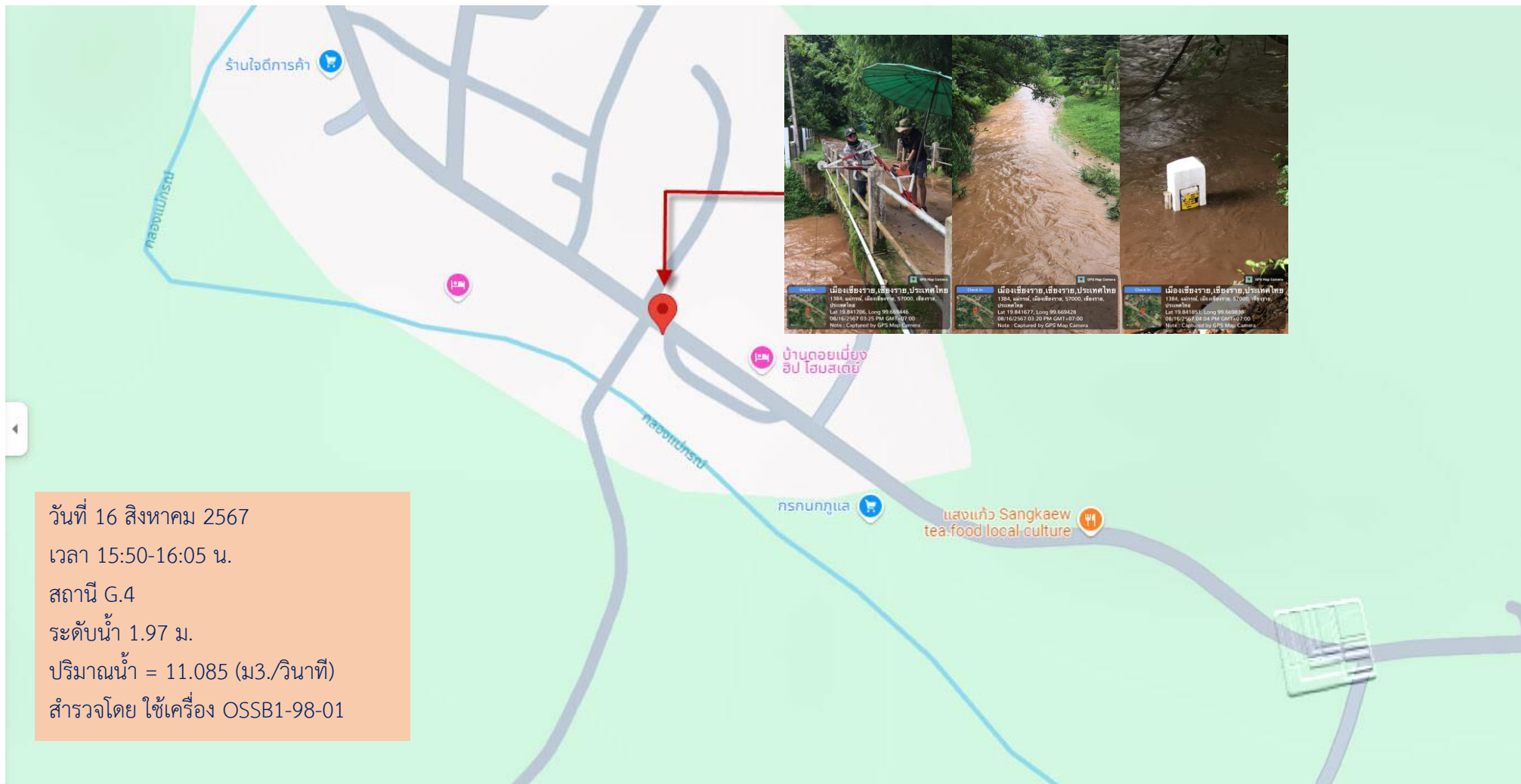
สถานี G.4 น้ำกรณ บ้านใหม่ขุนกรณ ต.แม่กรณ อ.เมือง จ.เชียงราย



รูปป้ายสถานี

รูปสำรวจปริมาณน้ำ

สถานี G.4 น้ำกรณ บ้านใหม่ขุนกรณ์ ต.แม่กรณ์ อ.เมือง จ.เชียงราย





สถานี G.8 น้ำแม่ลาว บ้านต้นยาง ต.บัวสลี อ.เมือง จ.เชียงราย

ตารางสรุปการปฏิบัติงาน หน่วยสำรวจอุทกวิทยา จ.เชียงราย

ประจำเดือน สิงหาคม 2567

สถานี	รายละเอียดงานที่ปฏิบัติ	ความพร้อม	หมายเหตุ
G.8	1. ตัดหญ้าแนวสำรวจ	พร้อมในการปฏิบัติงาน	
	2. ทำความสะอาดตัดหญ้าป้ายสถานี	พร้อมใช้งาน	
	3. ทำความสะอาดป้อมวัดระดับน้ำ	พร้อมใช้งาน	
	4. สำรวจปริมาณน้ำ จำนวน 8 ครั้ง	ปฏิบัติงานแล้ว	
	5. สำรวจตะกอนแขวนลอย จำนวน 3 ครั้ง	ปฏิบัติงานแล้ว	

สถานี G.8 น้ำแม่ลาว บ้านต้นยาง ต.บัวสลี อ.เมือง จ.เชียงราย



รูปขณะปฏิบัติงาน



รูปสำรวจปริมาณน้ำ



สถานี G.8 น้ำแม่ลาว บ้านต้นยาง ต.บัวสลี อ.เมือง จ.เชียงราย





G.8A น้ำแม่ลาว บ้านร่องชุ่น ต.ป่าอ้อดอนชัย อ.เมือง จ.เชียงราย

ตารางสรุปการปฏิบัติงาน หน่วยสำรวจอุทกวิทยา จ.เชียงราย

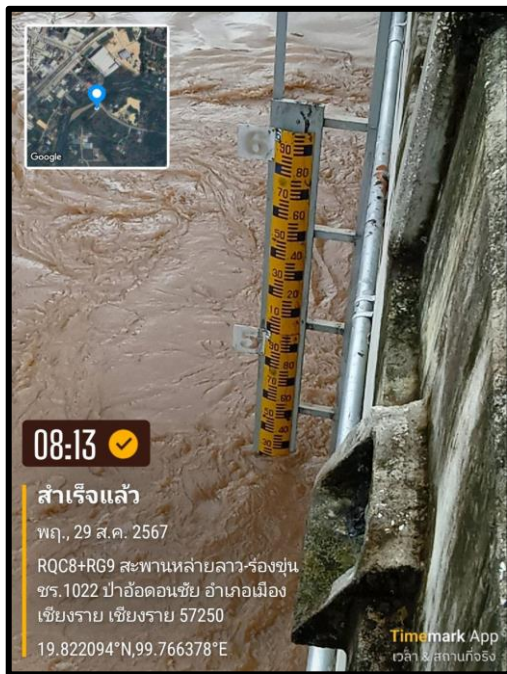
ประจำเดือน สิงหาคม 2567

สถานี	รายละเอียดงานที่ปฏิบัติ	ความพร้อม	หมายเหตุ
G.8A	1. ตัดหญ้าแนวสำรวจ	พร้อมในการปฏิบัติงาน	
	2. ทำความสะอาดตัดหญ้าป่ายสถานี	พร้อมใช้งาน	
	3. ทำความสะอาดป้อมวัดระดับน้ำ	พร้อมใช้งาน	
	4. สำรวจปริมาณน้ำ จำนวน 4 ครั้ง	ปฏิบัติงานแล้ว	

G.8A น้ำแม่ลาว บ้านร่องขุน ต.ป่าอ้อดอนชัย อ.เมือง จ.เชียงราย



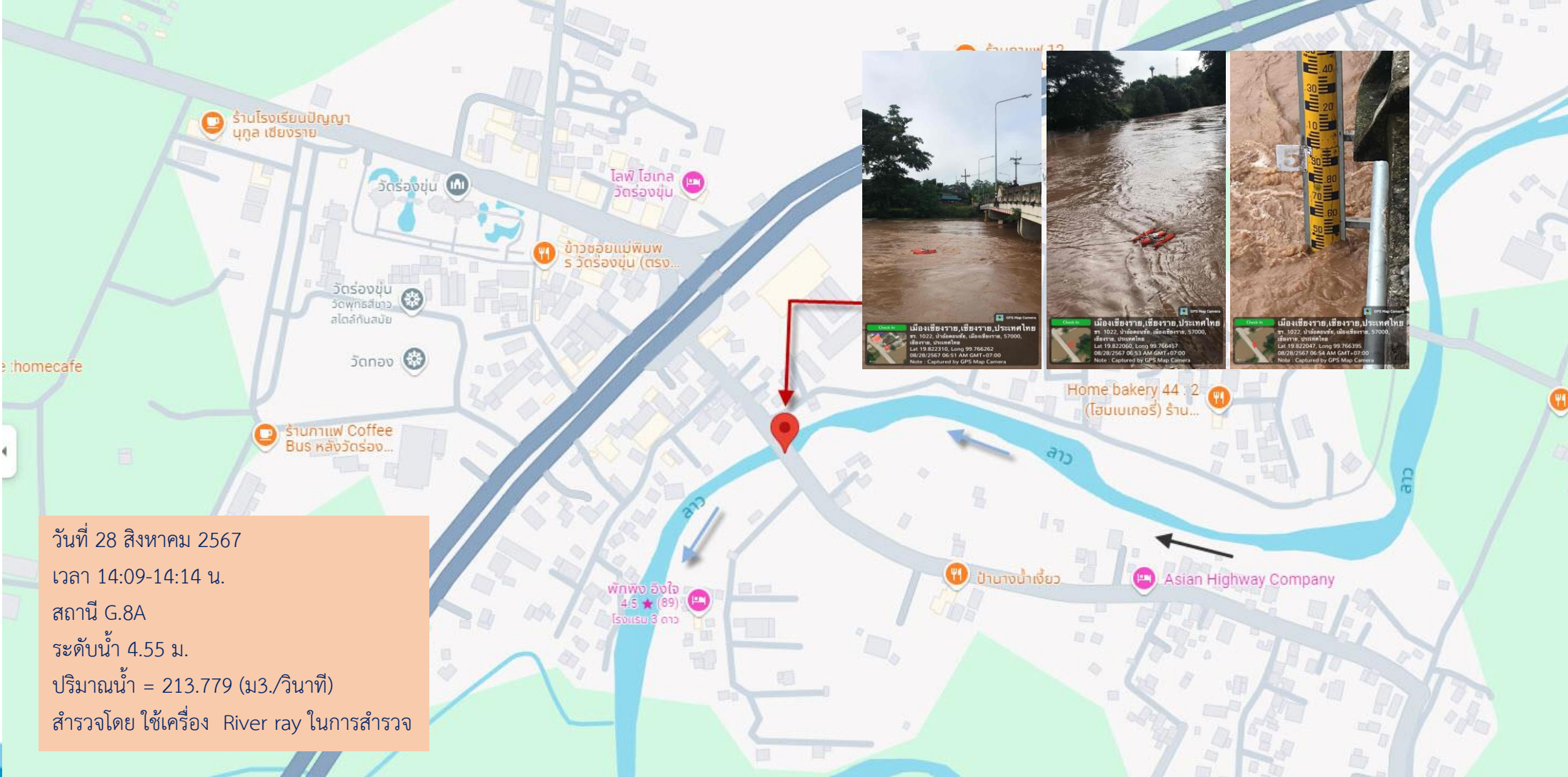
รูปป้ายสถานี



รูปขณะสำรวจปริมาณน้ำ



G.8A น้ำแม่ลาว บ้านร่องชุ่น ต.ป่าอ้อดอนชัย อ.เมือง จ.เชียงราย



วันที่ 28 สิงหาคม 2567
เวลา 14:09-14:14 น.
สถานี G.8A
ระดับน้ำ 4.55 ม.
ปริมาณน้ำ = 213.779 (ม3./วินาที)
สำรวจโดยใช้เครื่อง River ray ในการสำรวจ



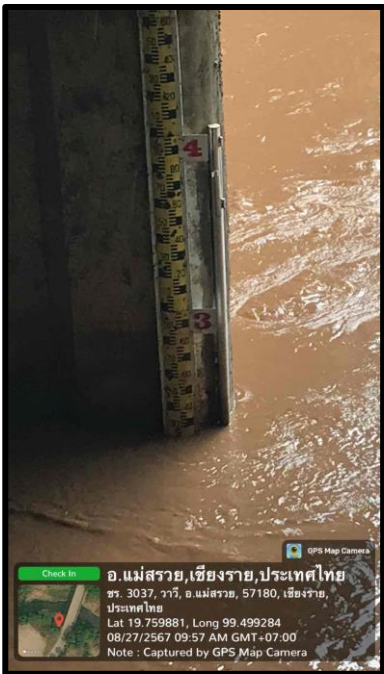
G.9 น้ำแม่สรวย บ้านกระเหรียงทุ่งพร้าว ต.วาปี อ.แม่สรวย จ.เชียงราย

ตารางสรุปการปฏิบัติงาน หน่วยสำรวจอุทกวิทยา จ.เชียงราย

ประจำเดือน สิงหาคม 2567

สถานี	รายละเอียดงานที่ปฏิบัติ	ความพร้อม	หมายเหตุ
G.9	1. ตัดหญ้าแนวสำรวจ	พร้อมในการปฏิบัติงาน	
	2. ทำความสะอาดตัดหญ้าป่ายสถานี	พร้อมใช้งาน	
	3. ทำความสะอาดป้อมวัดระดับน้ำ	พร้อมใช้งาน	
	4. สำรวจปริมาณน้ำ จำนวน 4 ครั้ง	ปฏิบัติงานแล้ว	
	5. สำรวจตะกอนแขวนลอย จำนวน 3 ครั้ง	ปฏิบัติงานแล้ว	

G.9 น้ำแม่สรวย บ้านกระเหรียงทุ่งพร้าว ต.วาวิ อ.แม่สรวย จ.เชียงราย



รูปป้ายสถานี

รูปสำรวจปริมาณน้ำ

G.9 น้ำแม่สรวย บ้านกระเหรียงทุ่งพร้าว ต.วาวิ อ.แม่สรวย จ.เชียงราย



วันที่ 27 สิงหาคม 2567

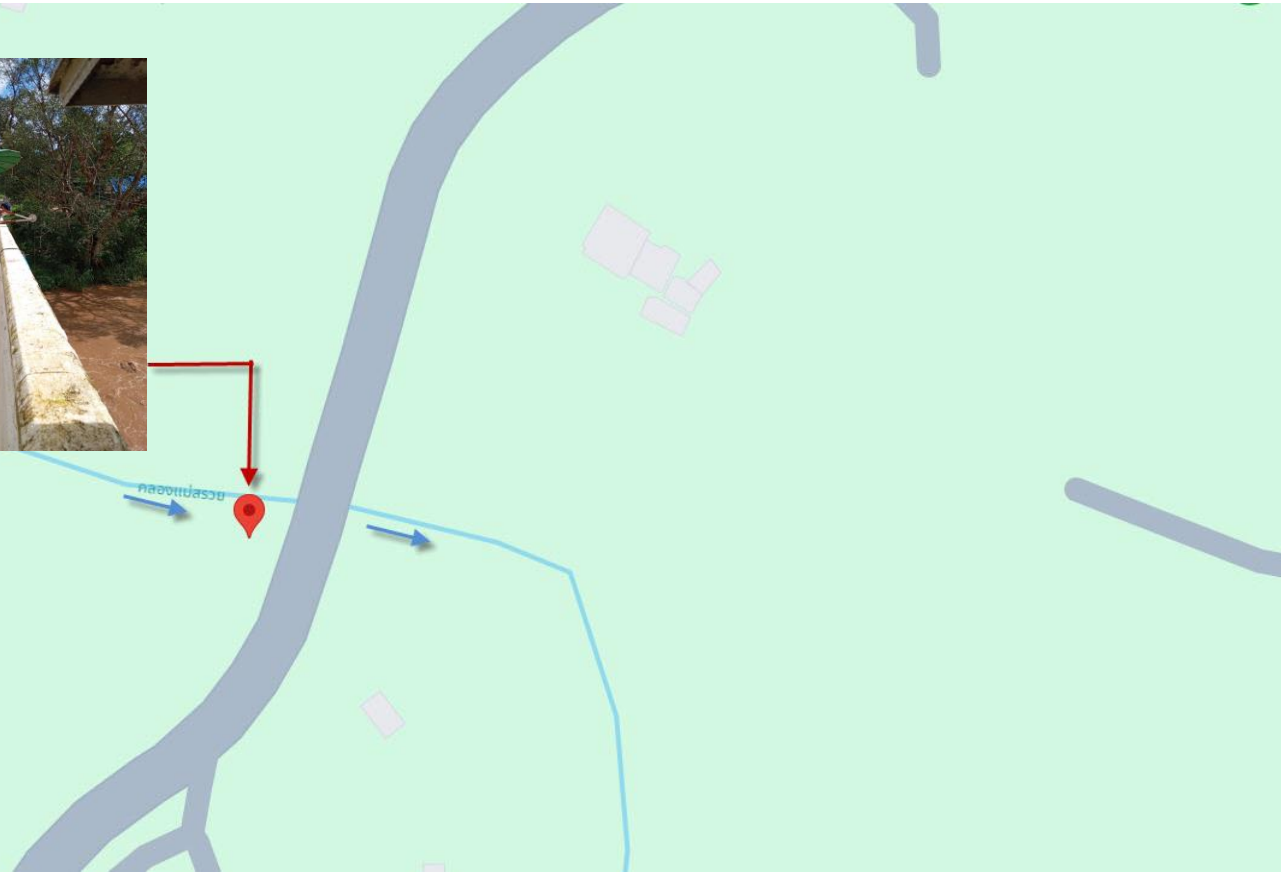
เวลา 9:44-9:48 น.

สถานี G.9

ระดับน้ำ 2.25 ม.

ปริมาณน้ำ = 60.334 (ม3./วินาที)

สำรวจโดยใช้เครื่อง River ray ในการสำรวจ





G.10 น้ำแม่ลาว บ้านหนองผำ ต.แม่สรวย อ.แม่สรวย จ.เชียงราย

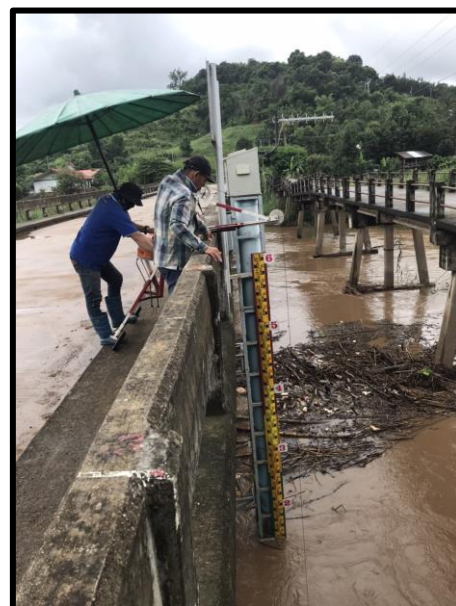
ตารางสรุปการปฏิบัติงาน หน่วยสำรวจอุทกวิทยา จ.เชียงราย
ประจำเดือน สิงหาคม 2567

สถานี	รายละเอียดงานที่ปฏิบัติ	ความพร้อม	หมายเหตุ
G.10	1. ตัดหญ้าแนวสำรวจ	พร้อมในการปฏิบัติงาน	
	2. ทำความสะอาดตัดหญ้าป่ายสถานี	พร้อมใช้งาน	
	3. ทำความสะอาดป้อมวัดระดับน้ำ	พร้อมใช้งาน	
	4. สำรวจปริมาณน้ำ จำนวน 7 ครั้ง	ปฏิบัติงานแล้ว	

G.10 น้ำแม่ลาว บ้านหนองผำ ต.แม่สรวย อ.แม่สรวย จ.เชียงราย



รูปป้ายสถานี



รูปภาพสำรวจปริมาณน้ำ



G.10 น้ำแม่ลาว บ้านหนองผำ ต.แม่สรวย อ.แม่สรวย จ.เชียงราย





G.11 น้ำแม่ลาว บ้านดอนสาลี ต.ป่าแดด อ.แม่สรวย จ.เชียงราย

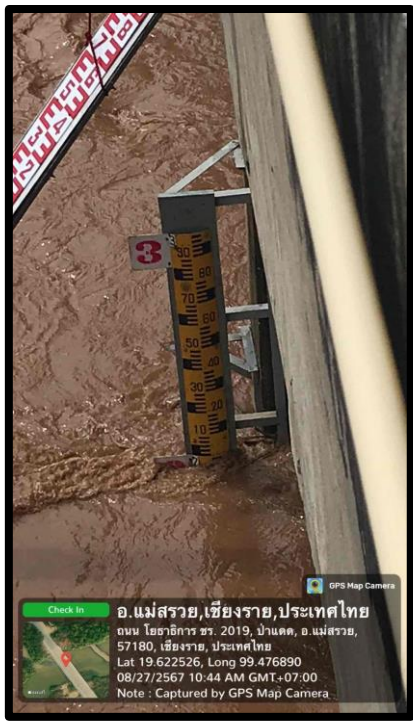
ตารางสรุปการปฏิบัติงาน หน่วยสำรวจอุทกวิทยา จ.เชียงราย ประจำเดือน สิงหาคม 2567

สถานี	รายละเอียดงานที่ปฏิบัติ	ความพร้อม	หมายเหตุ
G.11	2. ตัดหญ้าแนวสำรวจ	พร้อมในการปฏิบัติงาน	
	3. ทำความสะอาดตัดหญ้าป่ายสถานี	พร้อมใช้งาน	
	4. ทำความสะอาดป้อมวัดระดับน้ำ	พร้อมใช้งาน	
	5. สำรวจปริมาณน้ำ จำนวน 4 ครั้ง	ปฏิบัติงานแล้ว	

5. G.11 น้ำแม่ลาว บ้านดอนสลี ต.ป่าแดด อ.แม่สรวย จ.เชียงราย



รูปป้ายสถานี



รูปภาพสำรวจปริมาณน้ำ



5. G.11 น้ำแม่ลาว บ้านดอนสลี ต.ป่าแดด อ.แม่สรวย จ.เชียงราย





Kh.72 น้ำแม่คำ บ้านแม่คำหลักเจ็ด ต.ศรีคำ อ.แม่จัน จ.เชียงราย

ตารางสรุปการปฏิบัติงาน หน่วยสำรวจอุทกวิทยา จ.เชียงราย

ประจำเดือน สิงหาคม 2567

สถานี	รายละเอียดงานที่ปฏิบัติ	ความพร้อม	หมายเหตุ
Kh.72	1. ตัดหญ้าแนวสำรวจ	พร้อมในการปฏิบัติงาน	
	2. ทำความสะอาดตัดหญ้าป่ายสถานี	พร้อมใช้งาน	
	3. ทำความสะอาดป้อมวัดระดับน้ำ	พร้อมใช้งาน	
	4. สำรวจปริมาณน้ำ จำนวน 5 ครั้ง	ปฏิบัติงานแล้ว	
	5. สำรวจตะกอนแขวนลอย จำนวน 3 ครั้ง	ปฏิบัติงานแล้ว	

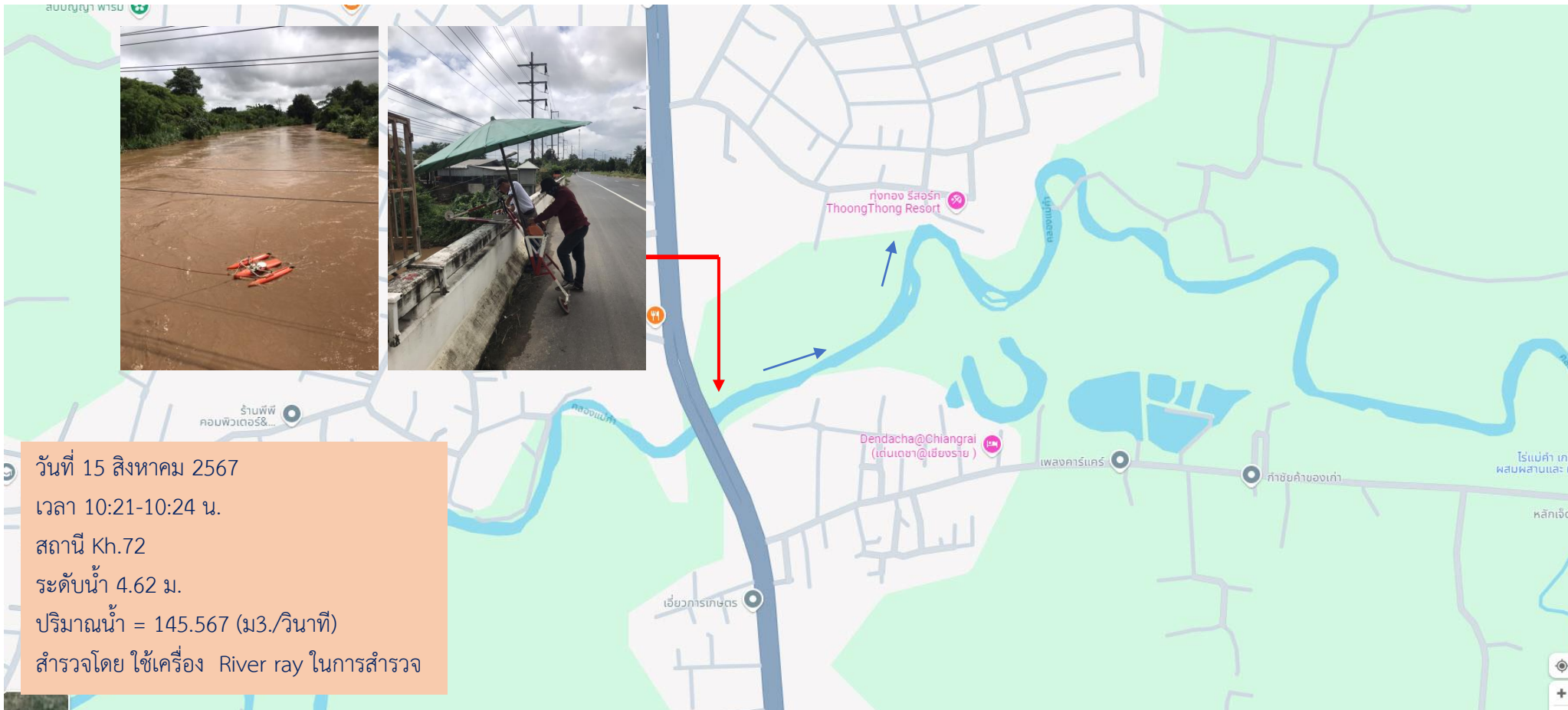
Kh.72 น้ำแม่คำ บ้านแม่คำหลักเจ็ด ต.ศรีคำ อ.แม่จัน จ.เชียงราย



รูปป้ายสถานี

รูปภาพสำรวจปริมาณน้ำ

Kh.72 น้ำแม่คำ บ้านแม่คำหลักเจ็ด ต.ศรีคำ อ.แม่จัน จ.เชียงราย





Kh.89 น้ำแม่คำ บ้านหัวสะพาน ต.ป่าซาง อ.แม่จัน จ.เชียงราย

ตารางสรุปการปฏิบัติงาน หน่วยสำรวจอุทกวิทยา จ.เชียงราย

ประจำเดือน สิงหาคม 2567

สถานี	รายละเอียดงานที่ปฏิบัติ	ความพร้อม	หมายเหตุ
Kh.89	1. ตัดหญ้าแนวสำรวจ	พร้อมในการปฏิบัติงาน	
	2. ทำความสะอาดตัดหญ้าป่ายสถานี	พร้อมใช้งาน	
	3. ทำความสะอาดป้อมวัดระดับน้ำ	พร้อมใช้งาน	
	4. สำรวจปริมาณน้ำ จำนวน 5 ครั้ง	ปฏิบัติงานแล้ว	

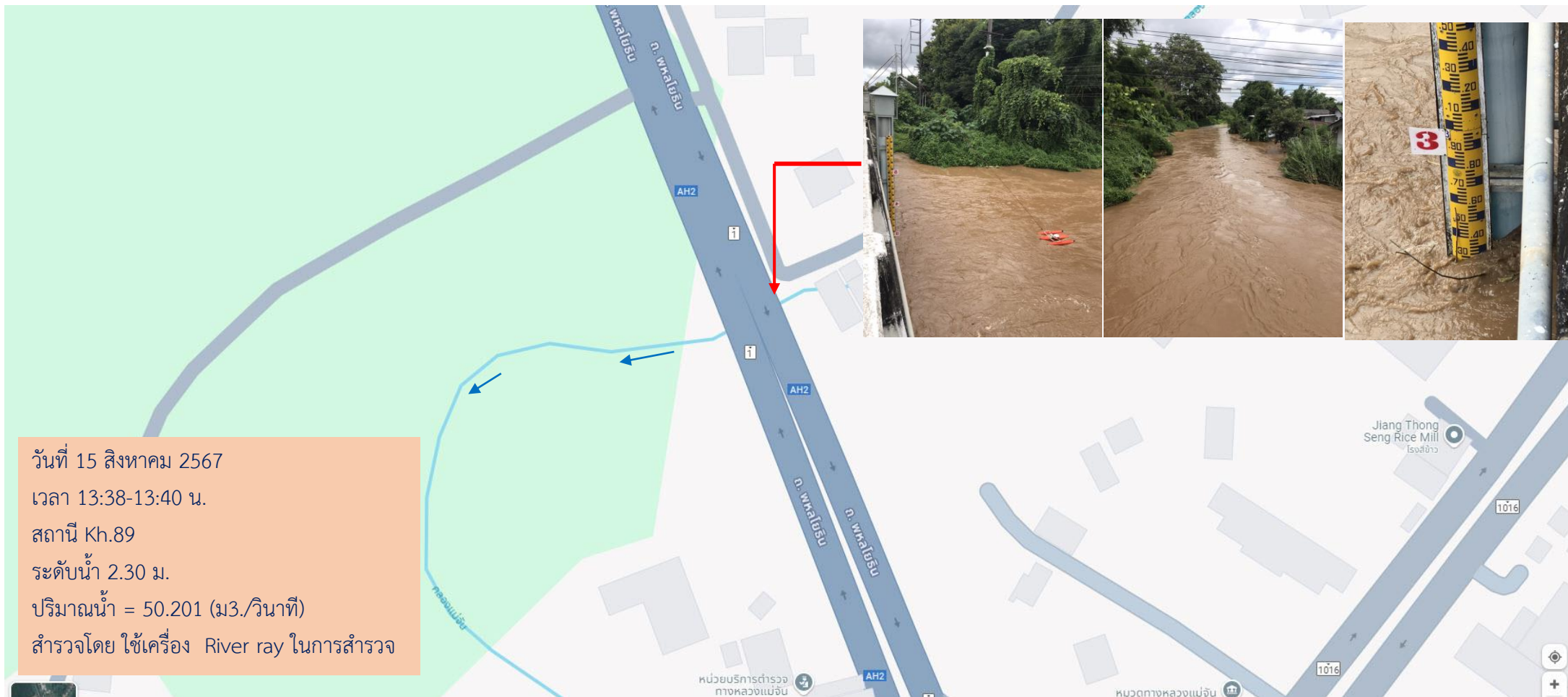
Kh.89 น้ำแม่คำ บ้านหัวสะพาน ต.ป่าซาง อ.แม่จัน จ.เชียงราย



รูปขณะปฏิบัติงาน

รูปภาพสำรวจปริมาณน้ำ

Kh.89 น้ำแม่คำ บ้านหัวสะพาน ต.ป่าซาง อ.แม่จัน จ.เชียงราย



I.14 น้ำอิง บ้านน้ำอิง ต.ต้า อ.ขุนตาล จ.เชียงราย

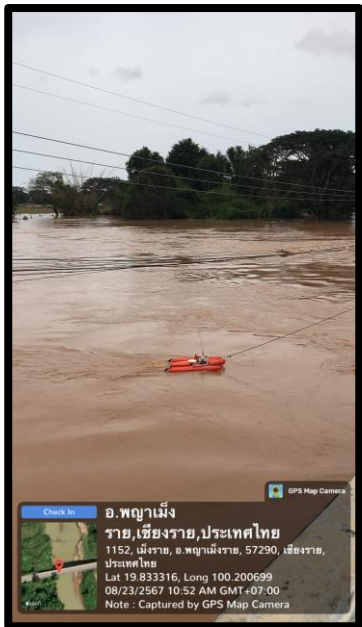
ตารางสรุปการปฏิบัติงาน หน่วยสำรวจอุทกวิทยา จ.เชียงราย
ประจำเดือน สิงหาคม 2567

สถานี	รายละเอียดงานที่ปฏิบัติ	ความพร้อม	หมายเหตุ
I.14	1. ตัดหญ้าแนวสำรวจ	พร้อมในการปฏิบัติงาน	
	2. ทำความสะอาดตัดหญ้าป่ายสถานี	พร้อมใช้งาน	
	3. สำรวจปริมาณน้ำ จำนวน 3 ครั้ง	ปฏิบัติงานแล้ว	
	4. สำรวจตะกอนแขวนลอย จำนวน 3 ครั้ง	ปฏิบัติงานแล้ว	

1.14 น้ำอิง บ้านน้ำอิง ต.ต้า อ.ขุนตาล จ.เชียงราย



ป้ายสถานี



รูปภาพสำรวจปริมาณน้ำ



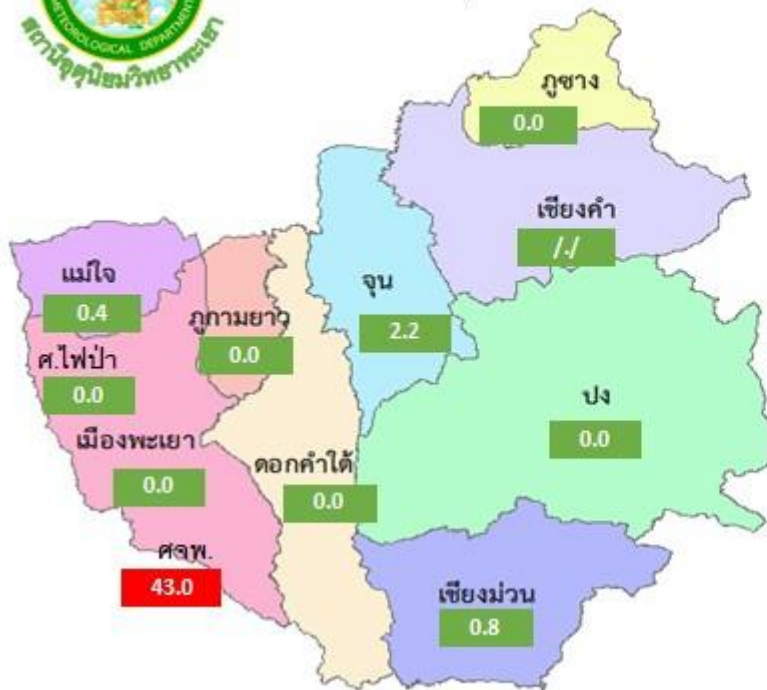
I.14 น้ำอิง บ้านน้ำอิง ต.ต้า อ.ขุนตาล จ.เชียงราย

วันที่ 26 สิงหาคม 2567
 เวลา 11:51-11:54 น.
 สถานี I.14
 ระดับน้ำ 8.97 ม.
 ปริมาณน้ำ = 695.552 (ม3./วินาที)
 สํารวจโดยใช้เครื่อง River ray ในการสำรวจ

รายงานปริมาณน้ำฝน จังหวัดพะเยา



รายงานปริมาณน้ำฝน ประจำวันเสาร์ที่ 31 สิงหาคม 2567 (วัดปริมาณน้ำฝน 07.00 น.เมื่อวาน - 07.00 น.วันนี้)



ปริมาณน้ำฝนรายเดือน

หน่วย: มิลลิเมตร

ม.ค.	ก.พ.	มี.ค.	เม.ย.	พ.ค.	มิ.ย.
1.2	0.0	15.9	32.0	148.4	89.9
ก.ค.	ส.ค.	ก.ย.	ต.ค.	พ.ย.	ธ.ค.
176.4	515.2	-	-	-	-
รวมปริมาณน้ำฝนสะสมรายปี					976.8

แหล่งข้อมูลตรวจวัดปริมาณน้ำฝนรายเดือน : สถานีอุตุนิยมวิทยาพะเยา

หมายเหตุ

- * : ฝนตกหนัก
- **ศจพ : ศูนย์วิจัยและบำรุงพันธุ์สัตว์พะเยา
- **ศ.ไฟฟ้า : สถานีควบคุมไฟฟ้าพะเยา
- /./ : ไม่ได้ส่ง (ภูพานยาวไม่มีสถานีวัดของอุตุฯ)

เกณฑ์ปริมาณฝน

- ฝนปานกลาง 10.1- 35.0 มม./24 ชม. ■
- ฝนตกหนัก 35.1- 90.0 มม./24 ชม. ■
- ฝนหนักมาก 90.1 ขึ้นไป/24 ชม. ■

รายงานปริมาณน้ำฝนรายเดือน สิงหาคม 2567



รายงานปริมาณน้ำฝนรายวันเดือน สิงหาคม 2567 เพื่อเฝ้าระวังบริหารจัดการน้ำ

หน่วย : มิลลิเมตร

สถานีตรวจวัดฝน/วันที่	1	2	3	4	5	6	7	8	9	10	11	12	13	14	15	16	17	18	19	20	21	22	23	24	25	26	27	28	29	30	31	รวม
อเนียง	36.2	15.6	0.2	49.4	11.6	1.0	5.2	0.0	18.8	0.0	45.2	3.9	22.8	0.0	36.7	13.3	35.2	1.8	56.0	26.8	38.6	12.2	7.6	1.0	6.6	3.4	3.8	38.2	24.1	0.0		515.2
อเมียง	35.4	6.2	0.0	48.6	8.3	3.5	0.0	0.0	0.0	0.0	7.0	3.4	58.0	0.0	90.7	27.0	86.3	6.2	11.4	9.8	17.6	5.7	3.4	3.1	14.1	6.6	37.8	15.5	14.3	0.4		520.3
อเวอค์ใต้	39.2	19.0	7.4	98.5	46.4	1.2	0.0	2.3	0.0	0.0	38.0	5.2	29.0	0.0	38.2	26.0	35.2	0.0	29.0	51.0	38.4	14.0	20.3	17.0	3.0	3.4	10.0	15.0	4.3	0.0		591.0
อภูพานขาว	0.0	2.0	-	40.0	-	10.0	1.7	0.0	0.0	0.0	-	2.5	1.5	-	60.0	-	63.0	-	3.0	4.3	4.0	2.0	//	5.0	2.0	1.0	3.0	3.3	2.0	0.0		50.1
อจุน	33.0	19.8	4.7	22.0	12.0	2.0	0.0	0.0	0.0	0.0	17.7	1.8	1.5	0.0	46.2	52.0	42.0	0.0	3.3	3.8	4.7	2.8	7.1	2.0	3.0	2.2	2.1	2.7	2.4	2.2		520.5
อเบง	28.2	20.1	6.7	9.7	0.0	10.2	0.0	0.0	2.6	5.4	22.5	1.4	30.1	1.0	0.0	49.5	33.2	0.0	4.5	7.2	3.7	1.8	0.0	1.7	0.8	1.0	5.2	9.7	0.0	0.0		457.9
อเวียงม่วง	-	2.0	-	2.1	10.0	2.0	-	-	-	1.1	3.1	4.2	0.8	-	0.0	-	2.4	0.0	5.0	8.8	7.0	0.5	0.0	2.5	0.0	2.5	1.5	1.7	1.4	0.8		485.1
อเวียงคิง	45.5	32.3	-	15.4	69.8	12.3	0.0	0.0	0.0	-	1.9	53.2	32.3	5.2	85.3	69.3	73.6	2.6	1.5	2.6	12.4	2.1	6.2	7.3	4.1	3.6	7.5	6.4	1.6			812.2
อภูพาน	-	2.5	1.4	-	11.6	3.0	1.3	0.0	0.0	-	3.5	1.9	3.7	4.6	92.3	63.7	30.5	1.4	1.7	1.5	11.8	2.1	1.0	4.2	6.5	14.3	2.4	6.2	1.0	0.0		862.5
สถานีควบคุมไฟฟ้า	42.5	1.3	5.4	22.3	33.2	8.2	0.0	0.0	0.0	0.0	8.2	5.8	1.8	3.6	62.4	38.2	46.3	1.4	7.5	3.8	4.4	1.2	1.8	1.3	0.0	1.0	1.8	4.3	1.7	0.0		613.3
สถานีสูบน้ำบริเวณป่าแดง พันธุสิริวัฒนา	23.2	8.2	7.1	63.2	2.1	4.0	7.0	0.0	6.2	3.0	1.2	1.0	7.2	0.0	0.0	4.2	6.3	5.3	4.6	5.1	6.8	3.2	2.3	8.0	9.0	7.1	3.2	1.1	4.3	4.3		738.7

*หมายเหตุ: - = ไม่ได้รับรายงาน (ภูพานขาวไม่มีสถานีตรวจวัดฝน)

ที่มาของแหล่งข้อมูล: สถานีอุตุนิยมวิทยาพะเยา

☎ : 0 5443 1461, 0 9313 1055 5

I.17 น้ำอิง บ้านเจดีย์งาม ต.ท่าวังทอง อ.เมือง จ.พะเยา

ตารางสรุปการปฏิบัติงาน หน่วยสำรวจอุทกวิทยา จ.เชียงราย

ประจำเดือน สิงหาคม 2567

สถานี	รายละเอียดงานที่ปฏิบัติ	ความพร้อม	หมายเหตุ
I.17	1. ตัดหญ้าแนวสำรวจ	พร้อมในการปฏิบัติงาน	
	2. ทำความสะอาดตัดหญ้าป่ายสถานี	พร้อมใช้งาน	
	3. สำรวจปริมาณน้ำ จำนวน 4 ครั้ง	ปฏิบัติงานแล้ว	



1.17 น้ำอิง บ้านเจดีย์งาม ต.ท่าวังทอง อ.เมือง จ.พะเยา

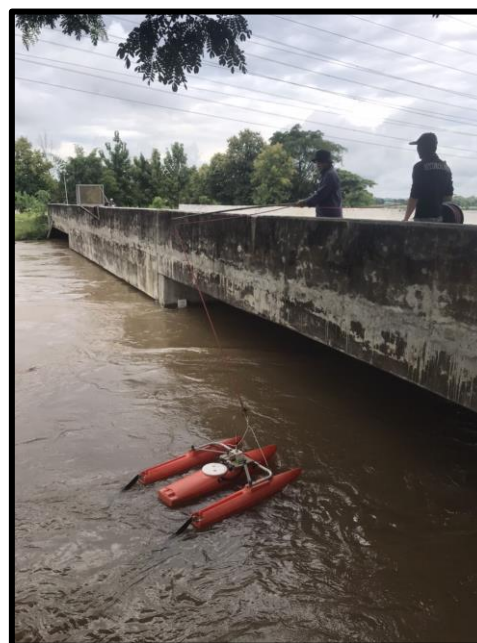
สถานการณ์น้ำกว๊านพะเยา ปี 2567

วันที่	เวลา/น.	ระยะยกบาน (ม.)	ระดับน้ำ ม.รทก.	ปริมาณน้ำ ล้าน ลบ.ม.	Outflow ลบ.ม./วินาที	ความจุ %	เพิ่ม/ลดลง ม.	ระดับล้น spillway (ม.)	หมายเหตุ
1 กันยายน 67	6:00 น.	1.40 (1 ช่อง)	393.200	73.890					
	9:00 น.	2.00 (1 ช่อง)	393.190	73.612	108.45	132%	0.010	1.690	
	12:00 น.		393.190	73.612	108.45	132%	0.000	1.690	
	15:00 น.	1.50 (2 ช่อง)	393.165	72.920	166.79	131%	0.025	1.665	
	18:00 น.		393.145	72.368	166.79	130%	0.020	1.645	
	21:00 น.		393.140	72.230	166.79	129%	0.005	1.640	
	24:00 น.		393.140	72.230	166.79	129%	0.000	1.640	
	2 กันยายน 67	6:00 น.		393.140	72.230	166.79	129%	0.000	1.640
9:00 น.			393.125	71.818	166.79	129%	0.015	1.625	
12:00 น.			393.120	71.681	166.79	129%	0.005	1.620	
15:00 น.		1.70 (2 ช่อง)	393.090	70.869	187.41	127%	0.030	1.590	
18:00 น.		2.00 (2 ช่อง)	393.060	70.045	211.88	126%	0.030	1.560	
21:00 น.			393.040	69.504	211.09	125%	0.020	1.540	
24:00 น.			393.010	68.696	196.93	123%	0.030	1.510	
3 กันยายน 67	6:00 น.		393.000	68.428	196.68	123%	0.010	1.500	
	9:00 น.		392.970	67.626	195.91	122%	0.030	1.470	
	12:00 น.		392.960	67.359	195.65	121%	0.010	1.460	
	15:00 น.		392.940	66.828	195.15	120%	0.020	1.440	

I.17 น้ำอิง บ้านเจดีย์งาม ต.ท่าวังทอง อ.เมือง จ.พะเยา



ป้ายสถานี



รูปภาพสำรวจปริมาณน้ำ



I.17 น้ำอิง บ้านเจดีย์งาม ต.ท่าวังทอง อ.เมือง จ.พะเยา



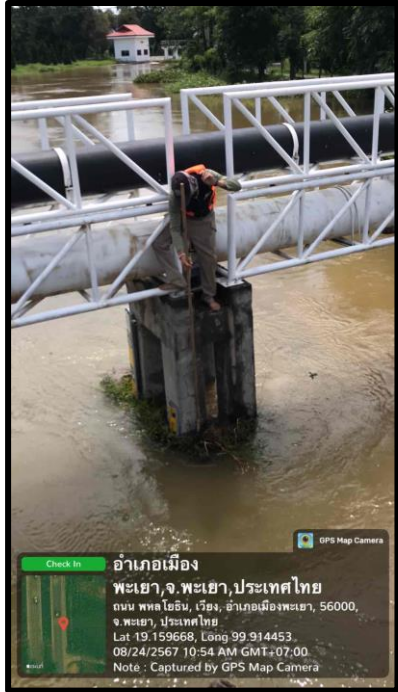
1.1 น้ำอิง ตำบลเวียง ต.เวียง อ.เมือง จ.พะเยา

ตารางสรุปการปฏิบัติงาน หน่วยสำรวจอุทกวิทยา จ.เชียงราย

ประจำเดือน สิงหาคม 2567

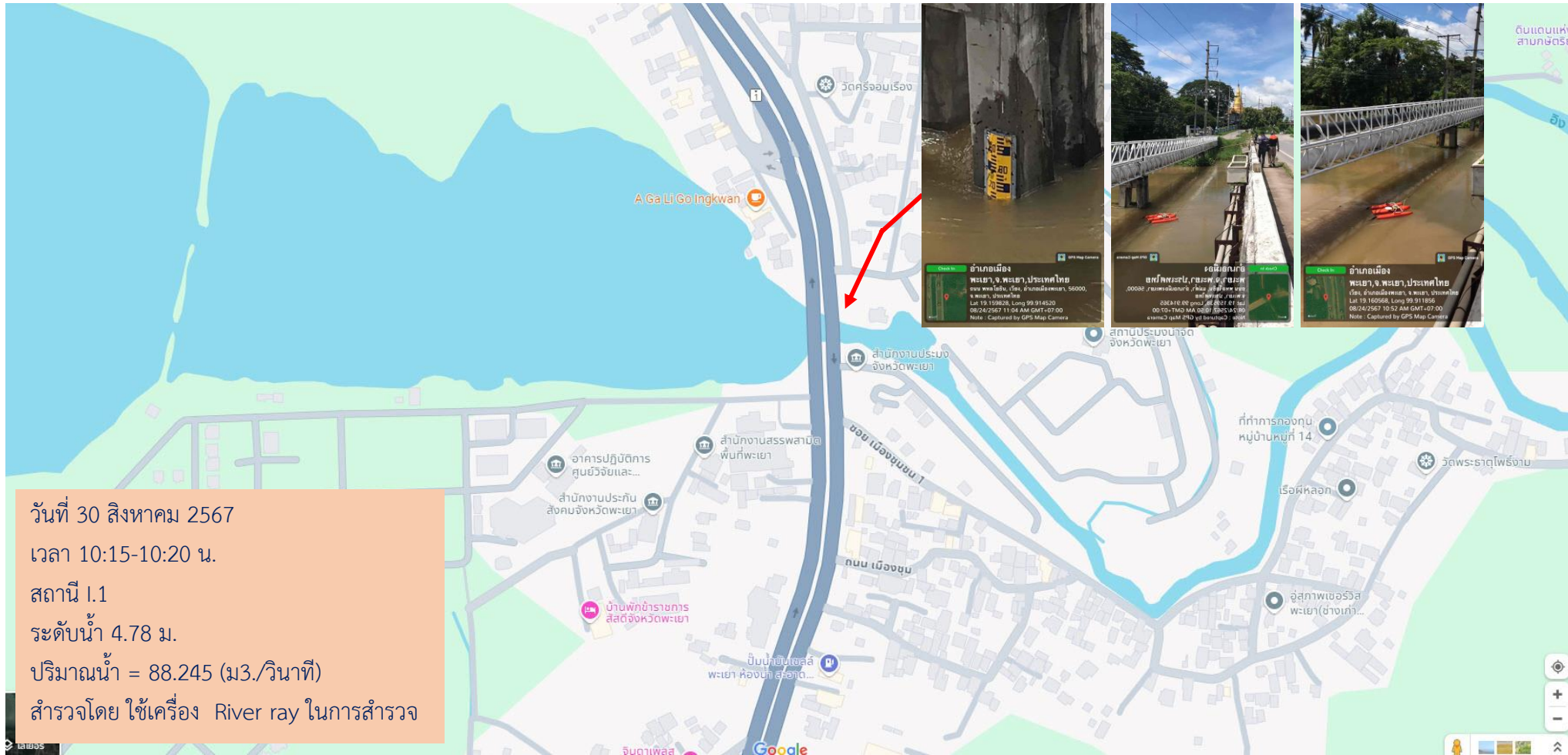
สถานี	รายละเอียดงานที่ปฏิบัติ	ความพร้อม	หมายเหตุ
I.1	1. ตัดหญ้าแนวสำรวจ	พร้อมในการปฏิบัติงาน	
	2. ทำความสะอาดตัดหญ้าป่ายสถานี	พร้อมใช้งาน	
	3. สำรวจปริมาณน้ำ จำนวน 4 ครั้ง	ปฏิบัติงานแล้ว	

1.1 น้ำอิง ตำบลเวียง ต.เวียง อ.เมือง จ.พะเยา



รูปภาพสำรวจปริมาณน้ำ

1.1 น้ำอิง ตำบลเวียง ต.เวียง อ.เมือง จ.พะเยา





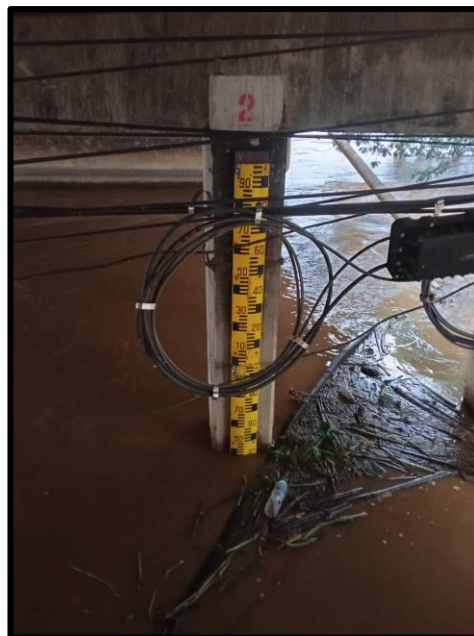
G.2A น้ำแม่กก บ้านกกไถ่สะพานน้ำกก ต.รอบเวียง จ.เชียงราย

ตารางสรุปการปฏิบัติงาน หน่วยสำรวจอุทกวิทยา จ.เชียงราย

ประจำเดือน สิงหาคม 2567

สถานี	รายละเอียดงานที่ปฏิบัติ	ความพร้อม	หมายเหตุ
G.2A	1. ตัดหญ้าแนวสำรวจ	พร้อมในการปฏิบัติงาน	
	2. ทำความสะอาดตัดหญ้าป้ายสถานี	พร้อมใช้งาน	
	3. สำรวจปริมาณน้ำ จำนวน 4 ครั้ง	ปฏิบัติงานแล้ว	

G.2A น้ำแม่กก บ้านกกไถ่สะพานน้ำกก ต.รอบเวียง จ.เชียงราย



รูปป้ายสถานี

รูปภาพสำรวจปริมาณน้ำ

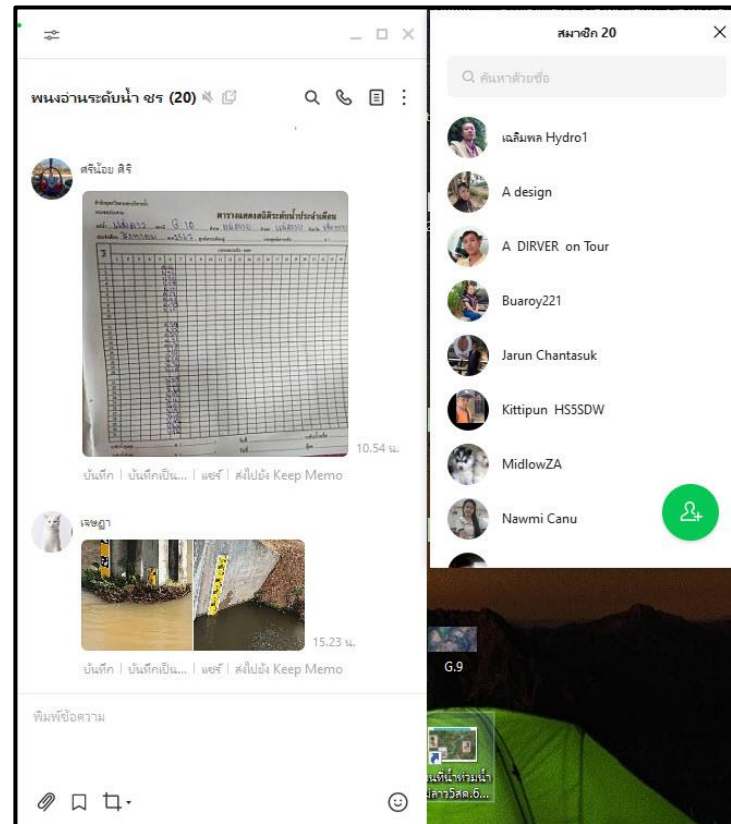
G.2A น้ำแม่กก บ้านกกไถ่สะพานน้ำกก ต.รอบเวียง จ.เชียงราย



พนักงานอ่านระดับน้ำ เคลื่อนที่จังหวัดหน่วยเชียงราย

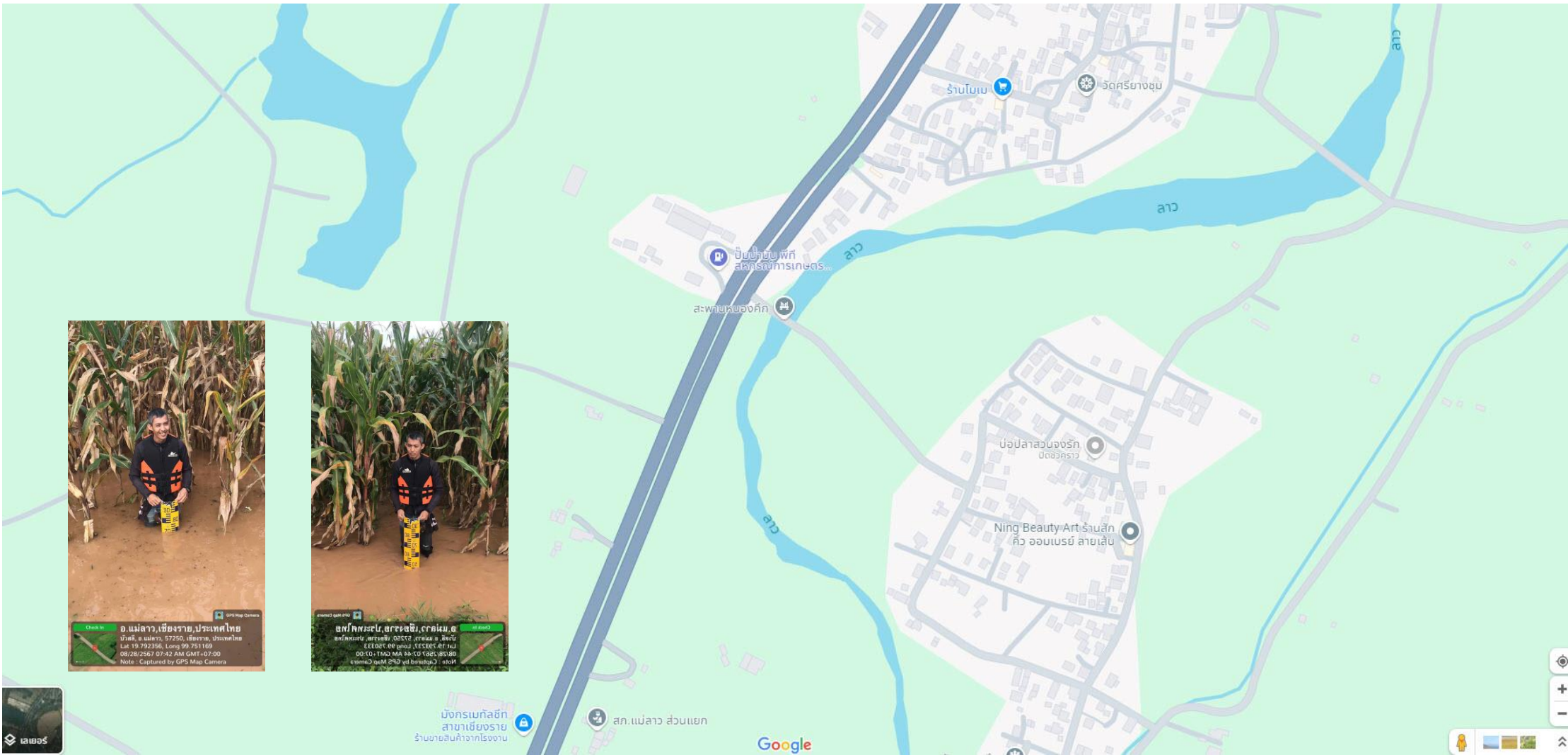


สถานี I.14

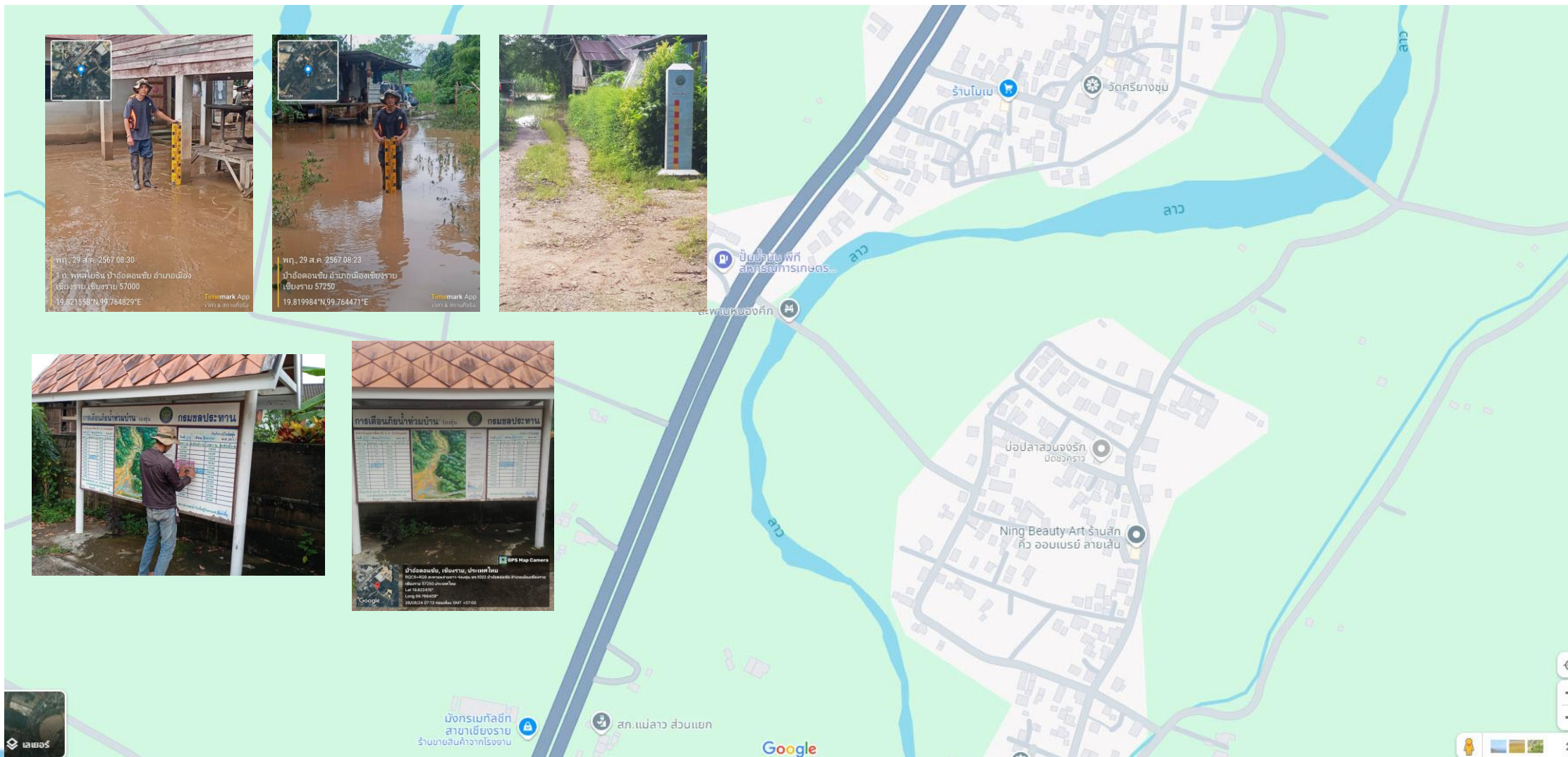


กลุ่ม LINE พนักงานอ่านระดับน้ำหน่วยเชียงราย

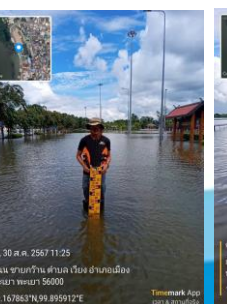
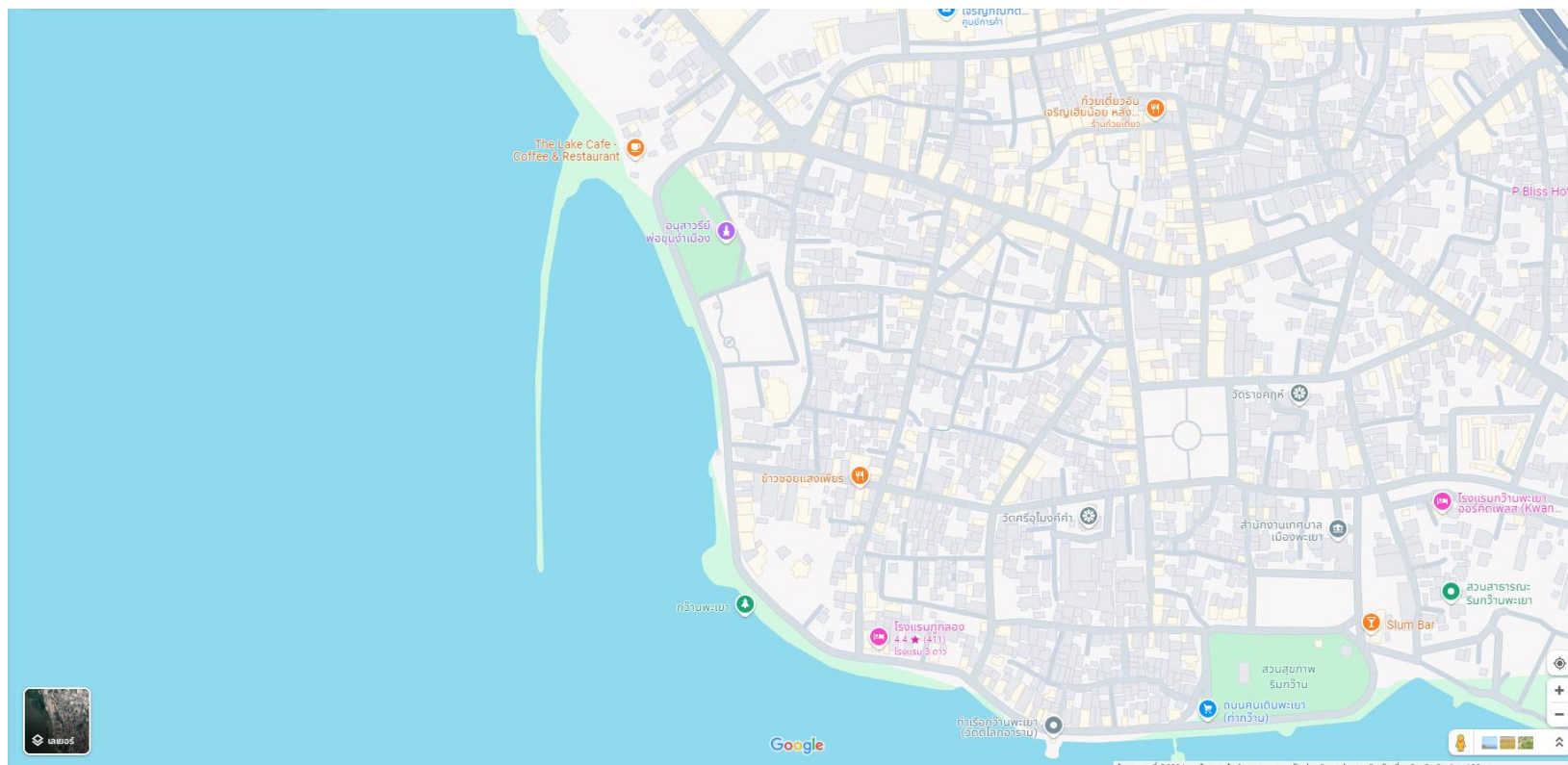
สถานี G.8 น้ำแม่ลาว บ้านต้นยาง ต.บัวสลี อ.เมือง จ.เชียงราย



G.8A น้ำแม่ลาว บ้านร่องชุ่น ต.ป่าอ้อดอนชัย อ.เมือง จ.เชียงราย



1.1 น้ำอิง ตำบลเวียง ต.เวียง อ.เมือง จ.พะเยา





รายงานแสดงจุดสำรวจปริมาณน้ำ ปีน้ำ 2567

ประจำเดือน สิงหาคม 2567

รายงานจุดสำรวจปริมาณน้ำ

หน่วยสำรวจอุทกวิทยาเคลื่อนที่ จังหวัดเชียงราย ปีน้ำ 2567

สถานี	เม.ย.	พ.ค.	มิ.ย.	ก.ค.	ส.ค.	ก.ย.	ต.ค.	พ.ย.	ธ.ค.	ม.ค.-68	ก.พ.-68	มี.ค.-68	รวมจุดสำรวจ
G.4	2	2	2	2	3								11
G.8	2	4	4	3	7								20
G.9	2	2	2	3	4								13
G.10	2	4	4	3	7								20
G.11	2	3	3	3	4								15
Kh.72	2	3	3	3	5								16
Kh.89	2	3	3	3	5								16
I.14	2**	2**	3	3	4								10/4
I.17	2	3	2	2	4								13
G.2A	1	2	2	2	4								11
G.8A	2	2	2	2	4								12
I.1	1	3	2	2	4								12
รวมเดือน	18	31	32	31	55								
รวมสะสม	18	49	81	112	167								

หมายเหตุ : *ไม่สามารถสำรวจปริมาณน้ำได้ เนื่องจากน้ำไม่ไหล



รายงานจุดสำรวจตะกอน ปีน้ำ 2566

ประจำเดือน สิงหาคม 2567

หน่วยสำรวจอุทกวิทยาเคลื่อนที่ จังหวัดเชียงราย

รายงานจุดสำรวจตะกอน เดือน สิงหาคม 2567

สถานี	เดือน												รวมจำนวนจุดที่
	เม.ย.	พ.ค.	มิ.ย.	ก.ค.	ส.ค.	ก.ย.	ต.ค.	พ.ย.	ธ.ค.	ม.ค. 68	ก.พ. 68	มี.ค. 68	สำรวจได้
G.8	2	3	3	3	3								14
G.9	2	2	2	3	3								12
I.14	0*	0*	3	3	3								9/4
Kh.72	2	3	3	3	3								14
รวมจุดรายเดือน	8	8	11	12	12								
รวมจุดสะสมทั้งหมด	8	16	27	39	51								

หมายเหตุ : *ไม่สามารถสำรวจปริมาณน้ำได้ เนื่องจากน้ำไม่ไหล



กราฟความสัมพันธ์ระหว่างระดับน้ำกับปริมาณน้ำ ปีน้ำ 2567

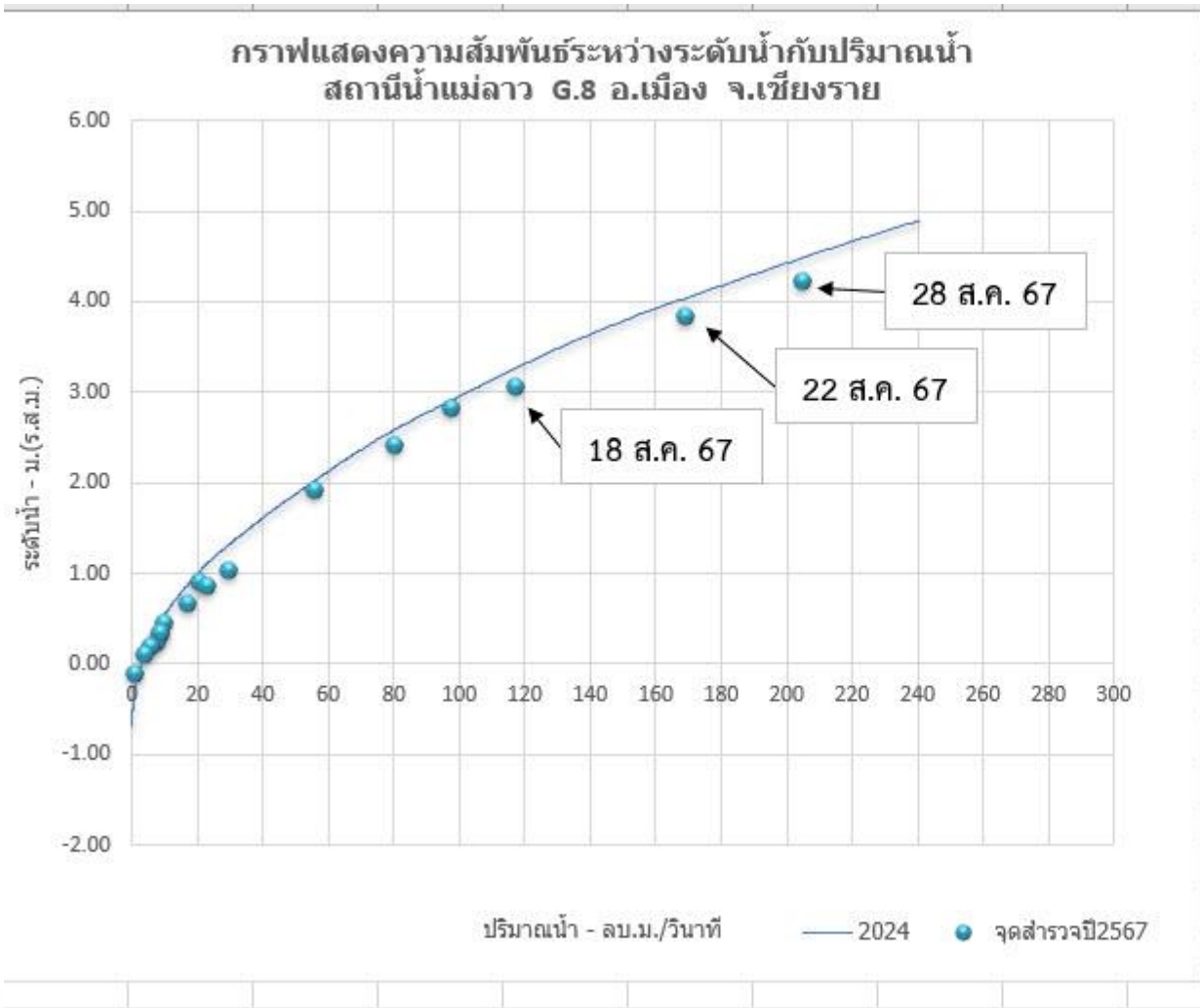
ตารางผลการสำรวจปริมาณน้ำ

หน่วยสำรวจอุทกวิทยาเคลื่อนที่ จังหวัดเชียงราย

ประจำเดือน สิงหาคม พ.ศ. 2567

ลำดับ	สถานี CODE	ชื่อแม่น้ำ	ระดับน้ำสูงสุด		ระดับน้ำที่สำรวจได้		เวลา สำรวจ	ความกว้าง (ม.)	เนื้อที่ (ม ²)	ความเร็ว (ม./วินาที)	ปริมาณน้ำ (ม ³ /วินาที)	หมายเหตุ
			ม.(ร.ส.ม.)	วันที่	ม.(ร.ส.ม.)	วันที่						
1	G.4	น้ำกรณ	2.10	21 ส.ค. 67	1.29	16 ส.ค. 67	15:50-16:05	12.00	9.340	1.187	11.085	ใช้เครื่อง OSSB1-98-01
2	G.8	น้ำแม่ลาว	4.20	28 ส.ค. 67	4.20	28 ส.ค. 67	14:58-15:05	75.78	249.87	0.820	204.857	ใช้เครื่อง River ray ในการสำรวจ
3	G.9	น้ำแม่สรวย	2.30	16 ส.ค. 67	2.25	27 ส.ค. 67	9:44-9:48	62.17	50.33	1.199	60.334	ใช้เครื่อง River ray ในการสำรวจ
4	G.10	น้ำแม่ลาว	3.21	27 ส.ค. 67	3.01	27 ส.ค. 67	13:50-13:45	94.00	240.36	0.787	189.224	ใช้เครื่อง River ray ในการสำรวจ
5	G.11	น้ำแม่ลาว	2.10	27 ส.ค. 67	2.00	27 ส.ค. 67	11:20-11:22	55.08	137.98	0.920	126.924	ใช้เครื่อง River ray ในการสำรวจ
6	Kh.72	น้ำแม่คำ	4.62	15 ส.ค. 67	4.62	15 ส.ค. 67	10:21-10:24	60.20	150.04	0.970	145.567	ใช้เครื่อง River ray ในการสำรวจ
7	Kh.89	น้ำแม่จัน	2.40	15 ส.ค. 67	2.00	15 ส.ค. 67	13:38-13:40	24.34	49.40	1.016	50.201	ใช้เครื่อง OSSB1-98-01
8	I.14	น้ำแม่อิง	8.97	26 ส.ค. 67	8.90	23 ส.ค. 67	11:51-11:54	153.00	806.43	0.863	695.552	ใช้เครื่อง River ray ในการสำรวจ
9	I.17	น้ำแม่อิง	2.97	31 ส.ค. 67	2.93	30 ส.ค. 67	9:49-9:54	31.82	110.26	0.803	88.587	ใช้เครื่อง River ray ในการสำรวจ
10	G.2A	น้ำแม่กก	4.60	25 ส.ค. 67	4.57	24 ส.ค. 67	16:45-16:50	180.60	680.07	1.109	754.361	ใช้เครื่อง River ray ในการสำรวจ
11	G.8A	น้ำแม่ลาว	4.60	28 ส.ค. 67	4.55	28 ส.ค. 67	14:09-14:14	54.00	185.70	1.151	213.779	ใช้เครื่อง River ray ในการสำรวจ
12	I.1	น้ำแม่อิง	4.78	30 ส.ค. 67	4.78	30 ส.ค. 67	10:15-10:20	40.75	162.41	0.543	88.245	ใช้เครื่อง River ray ในการสำรวจ

กราฟแสดงความสัมพันธ์ระหว่างระดับน้ำกับปริมาณน้ำ ปี 2567



Rating curve 2024		วันที่	จุดสำรวจ G.8	
ระดับ	ปริมาณ		ระดับ	ปริมาณ
-0.70	0.00	7-พ.ค.-67	-0.11	1.247
-0.69	0.01	11-พ.ค.-67	0.22	7.502
-0.68	0.01	13-พ.ค.-67	0.90	20.836
-0.67	0.02	22-พ.ค.-67	0.45	9.942
-0.66	0.02	5-มิ.ย.-67	1.03	29.684
-0.65	0.03	19-มิ.ย.-67	0.32	8.782
-0.64	0.03	28-มิ.ย.-67	0.18	6.084
-0.63	0.04	18-ก.ค.-67	0.10	4.175
-0.62	0.04	22-ก.ค.-67	0.66	16.933
-0.61	0.05	30-ก.ค.-67	0.33	9.103
-0.60	0.05	1-ส.ค.-67	0.85	23.067
-0.59	0.07	2-ส.ค.-67	2.40	80.197
-0.58	0.08	3-ส.ค.-67	2.82	97.835
-0.57	0.10	7-ส.ค.-67	1.9	56.021
-0.56	0.11	18-ส.ค.-67	3.04	117.19
-0.55	0.13	22-ส.ค.-67	3.83	169.326
-0.54	0.14	28-ส.ค.-67	4.21	204.857
-0.53	0.16			
-0.52	0.17			
-0.51	0.19			
-0.50	0.20			
-0.49	0.22			

แผนปฏิบัติงาน ประจำเดือน กันยายน 2567

01 | **01**
สำรวจปริมาณน้ำ จำนวน 9 สถานี



02 | **02**
สำรวจตะกอนแขวนลอย 4 สถานี



03 | **03**
ตัดหญ้า และ ดูแลทำความสะอาด จำนวน 10 สถานี

04 | **04**
ดูแลรักษาบำรุงรักษายานพาหนะหน่วย



รายงานสภาพรถยนต์ MITSUBISHI รุ่น สตราต้า
เลขทะเบียน ผอ. ๑๔๒๓ เชียงใหม่ ขบ.๐๔๑-๒๘๔๑
ประจำเดือน สิงหาคม ๒๕๖๓



พนักงานขับรถ
นาย สมนึก เขตวัง



กรมชลประทาน



กรมชลประทาน
๑๓ มิถุนายน ๒๕๖๕

งานบำรุงรักษาเครื่องยนต์

แบบบันทึกการใช้น้ำมัน
รหัส สป.041-2841

ฝ่ายปฏิบัติการอุทกวิทยา ศูนย์อุทกวิทยาระบบภาคเหนือตอนบน สำนักบริหารการน้ำและอุทกวิทยา

ลำดับ	ผู้ใช้งาน	วันก่อนใช้งาน				วันหลังใช้งาน				ปริมาณ (ลิตร)	ประเภท (เชื้อเพลิง)	การบันทึก		
		วันที่	เวลา	เลข กม.	สถานที่	วันที่	เวลา	เลข กม.	สถานที่			วันที่	เลข กม.	จำนวน
14	เฉลิมวงษ์	15/06/2565	08:00	259.18	เชียงใหม่	15/06/2565	13:00	259.18	เชียงใหม่	12.0	ดีเซล			
15	เฉลิมวงษ์	15/06/2565	08:00	259.18	เชียงใหม่	15/06/2565	14:05	259.18	เชียงใหม่	12.0	ดีเซล			
16	เฉลิมวงษ์	15/06/2565	08:00	259.18	เชียงใหม่	15/06/2565	16:00	259.18	เชียงใหม่	12.0	ดีเซล			
17	เฉลิมวงษ์	15/06/2565	08:00	259.18	เชียงใหม่	15/06/2565	15:30	259.18	เชียงใหม่	12.0	ดีเซล			
18	เฉลิมวงษ์	15/06/2565	08:00	259.18	เชียงใหม่	15/06/2565	15:30	259.18	เชียงใหม่	12.0	ดีเซล			

ผู้บันทึก () ผู้ควบคุม () ผู้ตรวจสอบการใช้น้ำมัน (นายสุรเชษฐ ธรรม) ป.๑๕

แบบบันทึกการใช้น้ำมัน
รหัส สป.041-2841

ฝ่ายปฏิบัติการอุทกวิทยา ศูนย์อุทกวิทยาระบบภาคเหนือตอนบน สำนักบริหารการน้ำและอุทกวิทยา

ลำดับ	ผู้ใช้งาน	วันก่อนใช้งาน				วันหลังใช้งาน				ปริมาณ (ลิตร)	ประเภท (เชื้อเพลิง)	การบันทึก		
		วันที่	เวลา	เลข กม.	สถานที่	วันที่	เวลา	เลข กม.	สถานที่			วันที่	เลข กม.	จำนวน
16	เฉลิมวงษ์	15/06/2565	08:00	259.18	เชียงใหม่	15/06/2565	14:05	259.18	เชียงใหม่	12.0	ดีเซล			
17	เฉลิมวงษ์	15/06/2565	08:00	259.18	เชียงใหม่	15/06/2565	15:00	259.18	เชียงใหม่	12.0	ดีเซล			
18	เฉลิมวงษ์	15/06/2565	08:00	259.18	เชียงใหม่	15/06/2565	15:45	259.18	เชียงใหม่	12.0	ดีเซล			
19	เฉลิมวงษ์	15/06/2565	08:00	259.18	เชียงใหม่	15/06/2565	14:20	259.18	เชียงใหม่	12.0	ดีเซล			
20	เฉลิมวงษ์	15/06/2565	08:00	259.18	เชียงใหม่	15/06/2565	13:20	259.18	เชียงใหม่	12.0	ดีเซล			

ผู้บันทึก () ผู้ควบคุม (นายสุรเชษฐ ธรรม) ผู้ตรวจสอบการใช้น้ำมัน (นายสุรเชษฐ ธรรม) ป.๑๕

แบบบันทึกการใช้น้ำมัน สป.041-2841

งานบำรุงรักษาเครื่องยนต์





THANK YOU